



Est-ce que votre enfant :

- A de sérieux problèmes à la maison ?
- Est souvent absent, ou a de graves problèmes à l'école ?
- Fugue, ou est exploité ?

Les centres de ressources pour les familles (CRF) peuvent vous aider.

Les services de CRF sont volontaires, confidentiels, communautaires et adaptés aux besoins de votre famille.

Les services du CRF sont pratiques, certains programmes étant disponibles le soir et les week-ends.



Family Resource Centers

Offre des programmes pour les parents, des groupes de soutien, des services d'évaluation et de ressources d'information et d'aiguillage.



www.frcma.org

Qu'est-ce qu'un centre de ressources pour les familles (CRF) ?

Les centres de ressources pour les familles (CRF) aident les familles et les individus à résoudre les problèmes, à renforcer leurs liens, à se connecter aux autres et à s'engager dans leur communauté. Les CRF sont situés dans chacun des 14 comtés du Massachusetts.

Que fait le centre de ressources pour les familles (CRF) ?

Les CRF offrent des programmes parentaux, des groupes de soutien, des ressources d'information et d'aiguillage, des services d'évaluation, des services à la petite enfance et des programmes d'éducation pour les familles dont les enfants ont entre la naissance et l'âge de 18 ans.

Les CRF disposent également de services spécifiques pour les familles ayant des enfants qui peuvent être fréquemment absents, ayant de graves problèmes à l'école ou à la maison, ayant fait des fugues ou ayant été exploités.

Les CRF travaillent avec les parents, les enfants, les adolescents, les grands-parents, les tuteurs, les soignants ou tout autre membre de la famille ou de la communauté qui peut être impliqué dans la famille.

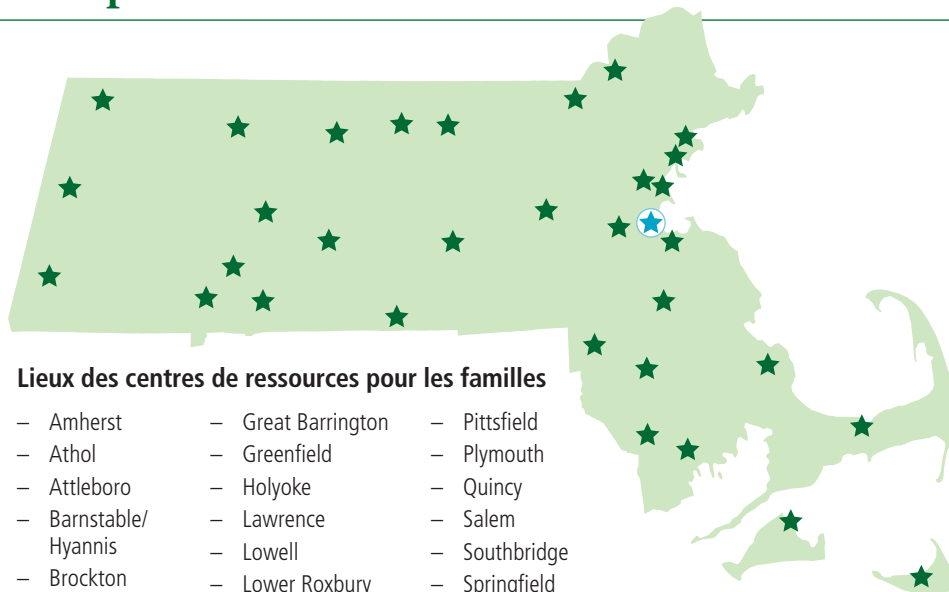
Le personnel du CRF évaluera les besoins des membres de la famille, recommandera les services du CRF et aidera à accéder à d'autres services communautaires si nécessaire.

Pour plus d'informations sur les services disponibles dans un CRF particulier, veuillez contacter directement le CRF. Les coordonnées des CRFs se trouvent à l'adresse suivante : www.frcma.org

Centres de ressources pour les familles du Massachusetts

Services fournis par les centres de ressources pour les familles

- Ateliers sur les compétences parentales
- Groupes d'entraide
- Groupes de grands-parents
- Ateliers financiers
- Ateliers sur le management du stress
- Programmes d'éducation
- Événements et activités familiales
- Groupes de jeu et programmes pour les jeunes
- Événements artistiques, culturels et sportifs
- Aide à l'accès à d'autres services



Lieux des centres de ressources pour les familles

- | | | |
|----------------------|--------------------------------|---------------|
| – Amherst | – Great Barrington | – Pittsfield |
| – Athol | – Greenfield | – Plymouth |
| – Attleboro | – Holyoke | – Quincy |
| – Barnstable/Hyannis | – Lawrence | – Salem |
| – Brockton | – Lowell | – Southbridge |
| – Chelsea | – Lower Roxbury | – Springfield |
| – Everett | – Lynn | – Taunton |
| – Fall River | – Nantucket | – Ware |
| – Fitchburg | – New Bedford | – Westfield |
| – Framingham | – North Adams | – Worcester |
| – Gardner | – Oak Bluffs/Martha's Vineyard | |

Ce site ouvrira ses portes en 2024.



– **Dorchester/Mattapan**

Comment contacter un CRF

Appelez ou visitez le CRF de votre choix au numéro ou à l'adresse indiquée sur le site www.frcma.org.

Vous pouvez également utiliser le **Mass211** pour recevoir des informations et être orienté vers un CRF ou un large éventail d'autres services. Vous pouvez contacter Mass211 en composant le « 211 » depuis n'importe quel téléphone du Massachusetts, 24 heures sur 24, 7 jours sur 7. Des services de traduction sont disponibles dans plus de 140 langues si nécessaire.

Pour plus d'informations sur les services disponibles dans un CRF particulier, veuillez contacter le CRF directement.



Visitez notre site Internet pour trouver un centre de ressources pour les familles à l'adresse www.frcma.org

