

# Red de Centros de Recursos para Familias de Massachusetts

## Informe de evaluación del programa para 2021

Marzo de 2022



**Los Centros de Recursos para Familias de Massachusetts (FRC)**, supervisados por el Departamento de Niños y Familias (DCF), son centros basados en la comunidad y culturalmente aptos que brindan una amplia gama de servicios a las familias. Los FRC conectan familias con los recursos y apoyos que necesitan; ofrecen clases de educación para padres y grupos de apoyo; brindan apoyo educativo en el aspecto escolar; y ofrecen actividades recreativas y de otros tipos. Los FRC se esmeran en fortalecer vínculos entre niños y sus familias para que ambos prosperen. Los primeros 18 FRC fueron fundados en 2015; ahora existen 27 FRC en todo el estado, con al menos uno en cada uno de los 14 condados del estado.

### Evaluación continua de los FRC

Desde 2015, un equipo de evaluación de UMass Chan Medical School (UMass Chan) ha colaborado con el DCF para comprender mejor cómo los FRC trabajan con las familias, para documentar los servicios de los FRC y para evaluar los resultados de las familias servidas por los mismos. El personal de los FRC recopila los datos en cada sitio y los ingresa en una base de datos segura en la nube administrada por el equipo de are UMass Chan. La información capturada incluye características tanto de niños como de parientes adultos que reciben servicios, las razones por las cuales las familias acuden a los FRC, y los tipos de servicios que las familias reciben.

*Conforme al Renglón 4000-0051, Capítulo 24 de las Leyes de 2021, el Informe de Evaluación Anual de los FRC describe las actividades en todos los FRC en el año natural del 1 de enero al 31 de diciembre de 2021. El informe narra la historia de las familias y parientes servidos en 2021, los tipos de servicios brindados, e incluye cambios notables en las actividades de los FRC desde 2015. El informe también resalta prácticas innovadoras de los FRC, así como los esfuerzos del DCF y UMass Chan para apoyar las operaciones de los FRC, especialmente frente a la pandemia imperante del COVID-19.*



[www.frcma.org](http://www.frcma.org)

## Los FRC son clave para la comunidad

**Muchas familias visitan un FRC durante una crisis o cuando necesitan ayuda urgente. Los FRC trabajan rápidamente para evaluar la situación específica y determinar cómo mejor ayudar.**

Los FRC ayudan a familias a obtener una amplia gama de recursos, como apoyo para vivienda y empleo, así como servicios de salud y salud mental. También brindan apoyos escolares, ayuda para cuidar a niños y con el transporte, y cubren varias necesidades básicas con equipo, ropa, comida y otros apoyos materiales para familias.

### Los programas y apoyos de los FRC incluyen:

- Talleres para criar niños mejor
- Grupos de autoayuda
- Grupos para abuelos
- Talleres de finanzas
- Talleres de manejo del estrés
- Programas educativos
- Eventos y actividades para familias
- Grupos de juego y de jóvenes
- Eventos artísticos, culturales y deportivos
- Ayuda para obtener otros servicios

## Familias servidas por la Red de Centros de Recursos para Familias

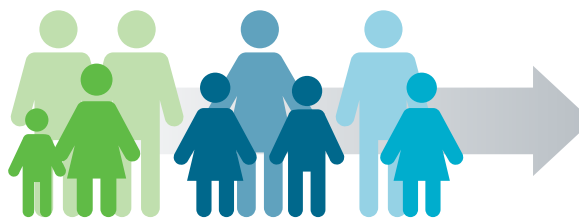
La gráfica en la página 3 muestra el crecimiento continuo en el número de familias servidas por la red de FRC desde 2015.

En el marco de la pandemia del COVID-19, en 2021 hubo un aumento de 30% en el número de familias nuevas servidas en comparación con las servidas en 2020 (de 7,731 a 10,100).

En 2021, un aumento de **30%** en el núm. de nuevas familias servidas



Parte del aumento se debe a tres FRC nuevos que abrieron en el verano de 2020 y entraron en pleno funcionamiento en 2021. Sin embargo, los FRC en toda la red tomaron medidas concretas para alcanzar a familias nuevas y servir a familias retornantes, usando tanto métodos en persona como métodos a distancia.



Más de **33%** de las familias servidas en 2021 fueron **familias retornantes**

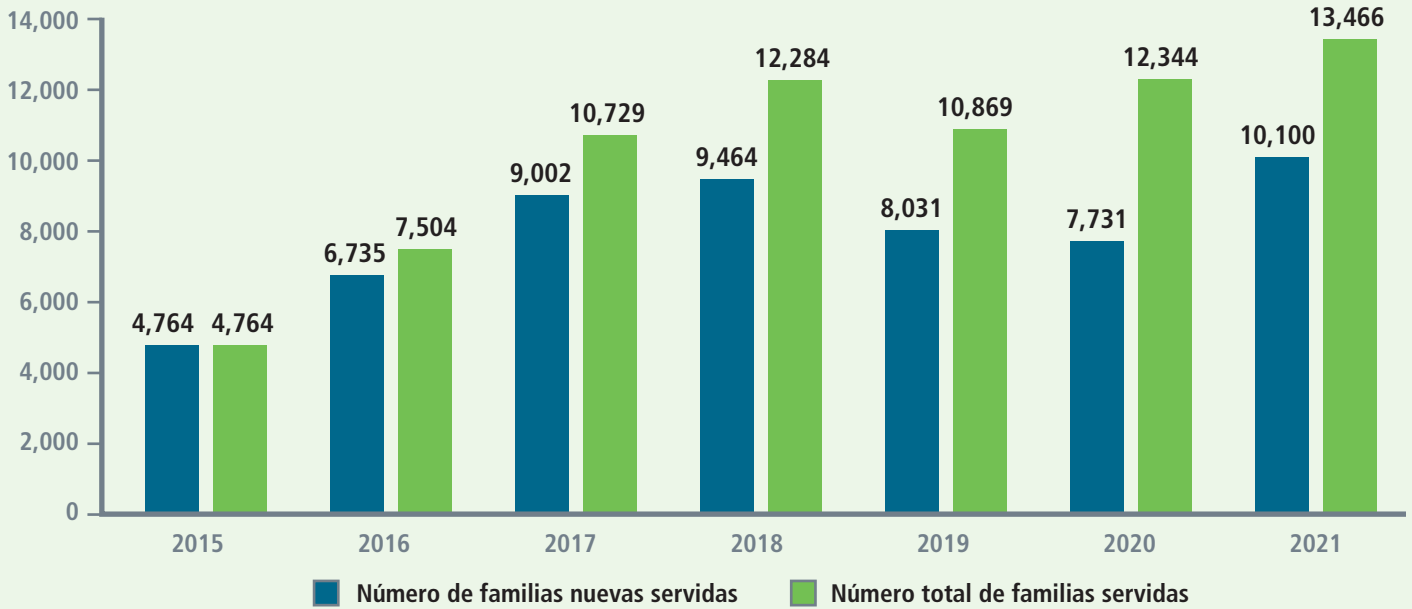
En promedio, los **27 FRC en todo el estado sirvieron a casi 500 familias cada uno en 2021**, o sea, un **aumento de 10% en comparación con el número promedio** servido en 2020.



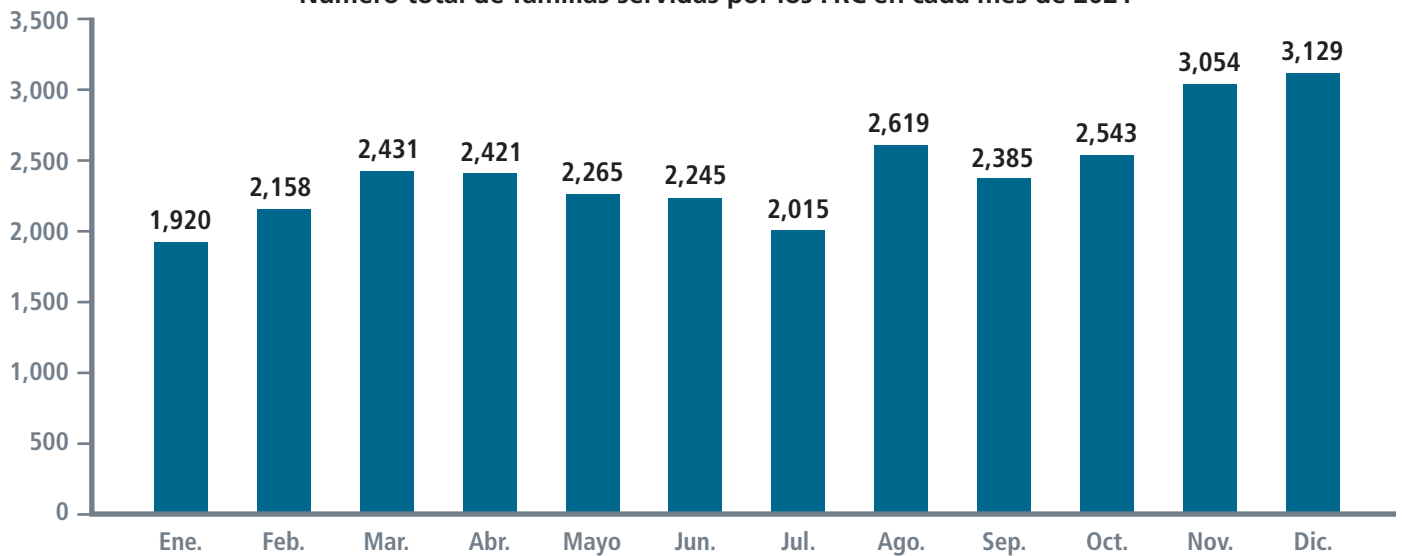
En total los FRC sirvieron a **55,287 familias únicas** entre 2015 y 2021



Número de familias servidas por los FRC cada año de 2015 a 2021



Número total de familias servidas por los FRC en cada mes de 2021



El número de familias servidas por la red de FRC varía generalmente de mes a mes, con una disminución durante el verano y un aumento cuando los niños vuelven a la escuela.

**El aumento notable de familias servidas de octubre a diciembre de 2021 corresponde a la oleada de casos del COVID-19 por la variante ómicron, lo que refleja los esfuerzos de los FRC para cumplir las necesidades de las familias en esta etapa difícil.**



## Hogares servidos por los FRC

En general, la mayoría de las familias de los FRC vienen de hogares de un solo padre. En 2021, 67% de las familias nuevas servidas por los FRC vinieron de hogares de un solo padre, mientras que 28% vinieron de hogares de dos padres.

En los últimos años, los FRC han seguido sirviendo a un número sustancial de familias sin niños menores en el hogar.

Además, con el pasar del tiempo, los FRC han visto un aumento en el número de familias sin seguridad de vivienda o sin vivienda, y los FRC ofrecen servicios y apoyos para viviendas a las familias.

En 2021, alrededor de **13%** de las familias nuevas no tienen hogar (con o sin refugio) cuando son servidas por FRC por vez primera.

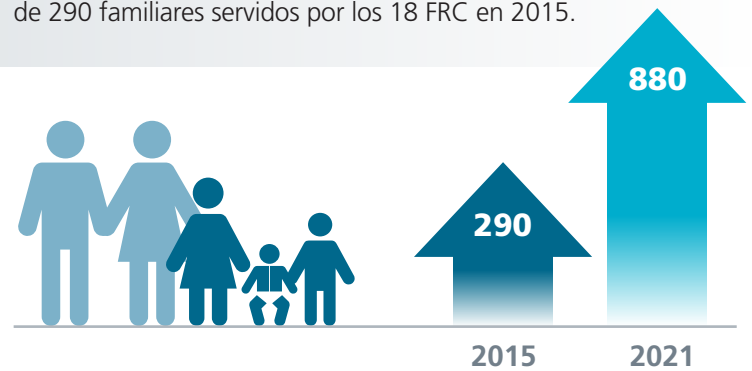


## Adultos y niños servidos por los FRC en 2021

El número de familiares – adultos y niños – servidos por los FRC sigue creciendo cada año.

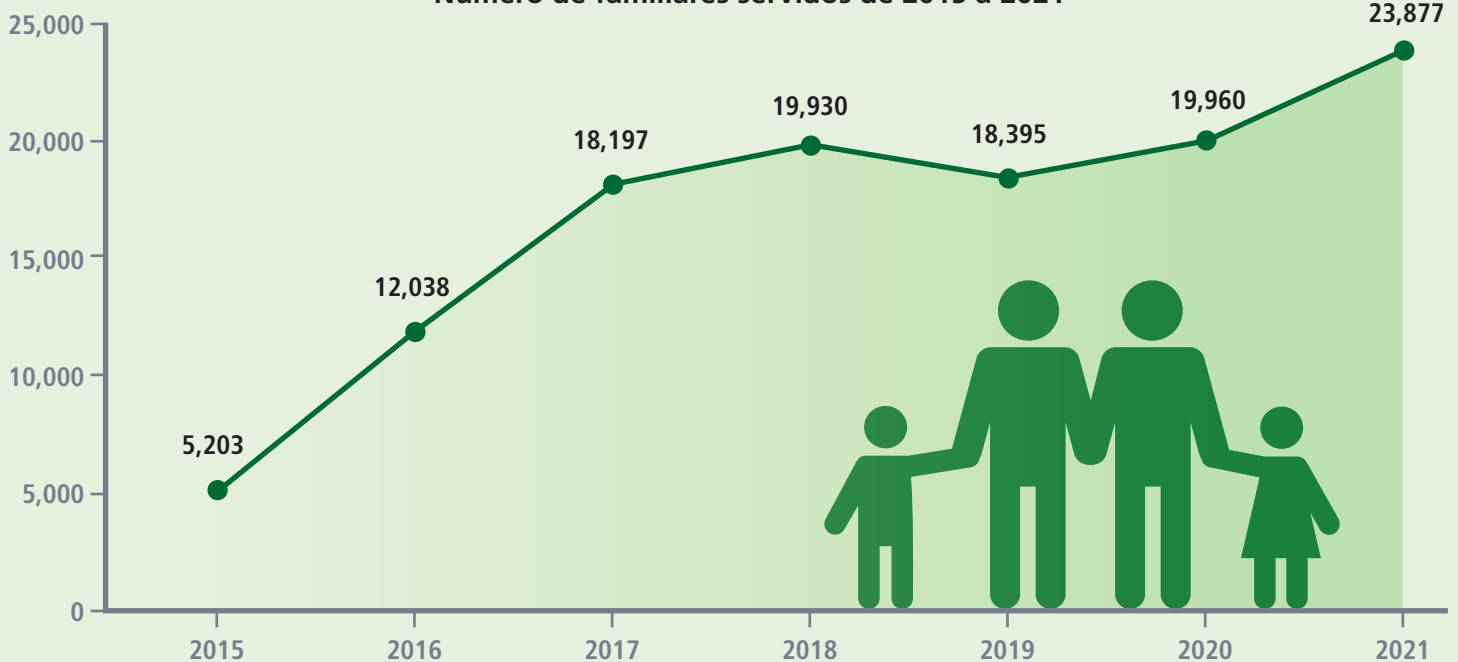
En 2021, los FRC sirvieron a más de **23,000 familiares individuales**, un aumento de 20% en comparación con 2020.

En 2021, los 27 FRC en todo el estado sirvieron a un promedio de **880 familiares**, en comparación con el promedio de 290 familiares servidos por los 18 FRC en 2015.



Los FRC sirven, en promedio, tres veces el número de familiares que servían en 2015. Los números crecientes muestran el papel esencial que desempeñan los FRC en cumplir las necesidades de adultos y niños vulnerables en sus comunidades.

Número de familiares servidos de 2015 a 2021



En el marco de la pandemia imperante COVID-19, el número de familiares servidos cada mes por los FRC alcanzó un nivel sin precedentes en 2021. **En 2020, los 27 FRC sirvieron a más de 3,100 familiares individuales al mes; en 2021, el número sobrepasó los 3,600.**

## Características de adultos y niños servidos por los FRC en 2021

### PERFIL DE FAMILIAS

**De los 23,000 individuos servidos por los FRC en 2021**, alrededor de **58% eran adultos**, mayores de 18, y **42% eran niños**, de entre 0 y 17 años.

La mayoría de los adultos eran padres (**84%**) y unos **4%** también eran abuelos

**77%** eran mujeres, **57%** eran padres solteros y **63%** tenían 40 años o menos

**41%** se identificaban como latinos y **22%** dijeron que su primer idioma era el español

**66%** se identificaban como blancos; **14%** como negros

**16%** tenían vínculos con el DCF; **35%** estaban inscritos en MassHealth

**29%** de familias nuevas tenían un niño menor en el hogar, mientras que **40%** tenían dos niños menores o más

**31%** de las familias nuevas no tenían niños menores viviendo en el hogar

### Entre los niños:

▪ **60%** tenían de 0 a 10 años y **40%** tenían de 11 a 17 años

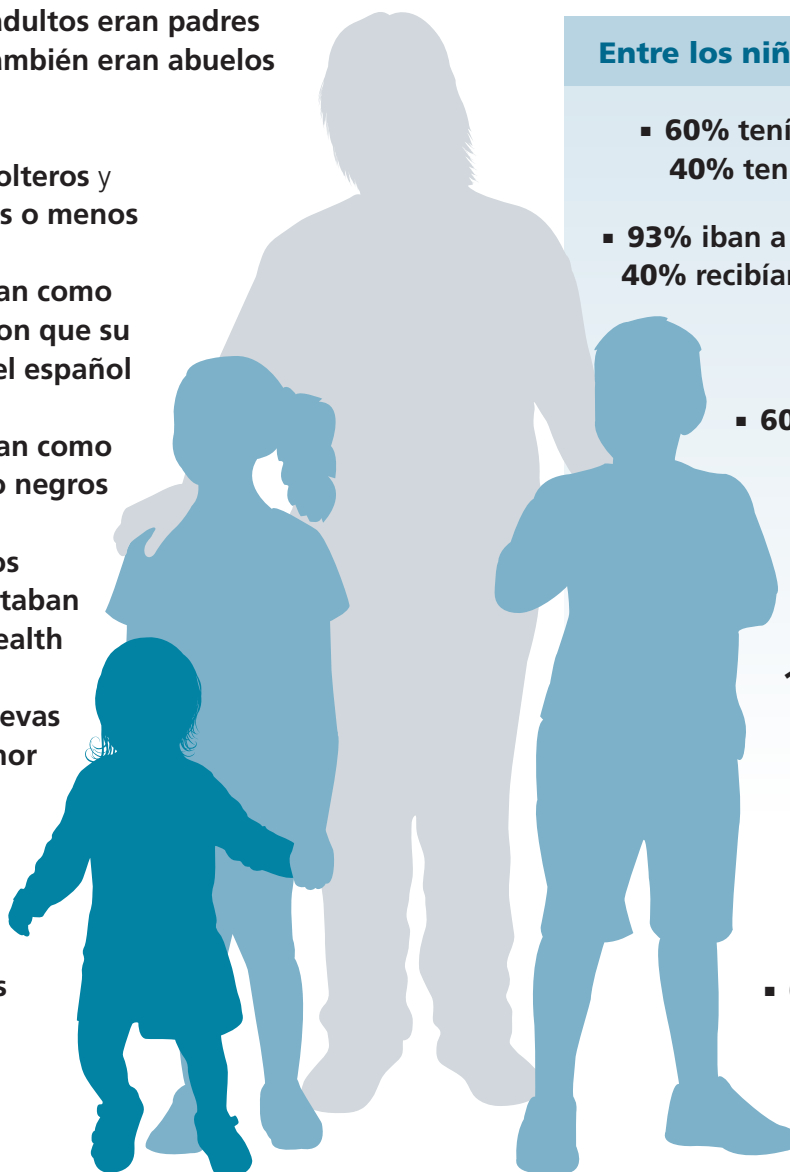
▪ **93%** iban a la escuela; **más de 40%** recibían apoyos escolares, tal como un PEI o a un plan 504

▪ **60%** se identificaban como blancos; **18%** como negros

▪ **38%** se identificaban como latinos y **11%** dijeron que su primer idioma era el español

▪ **25%** estaban inscritos en MassHealth

▪ **6%** tenían vínculos con las cortes

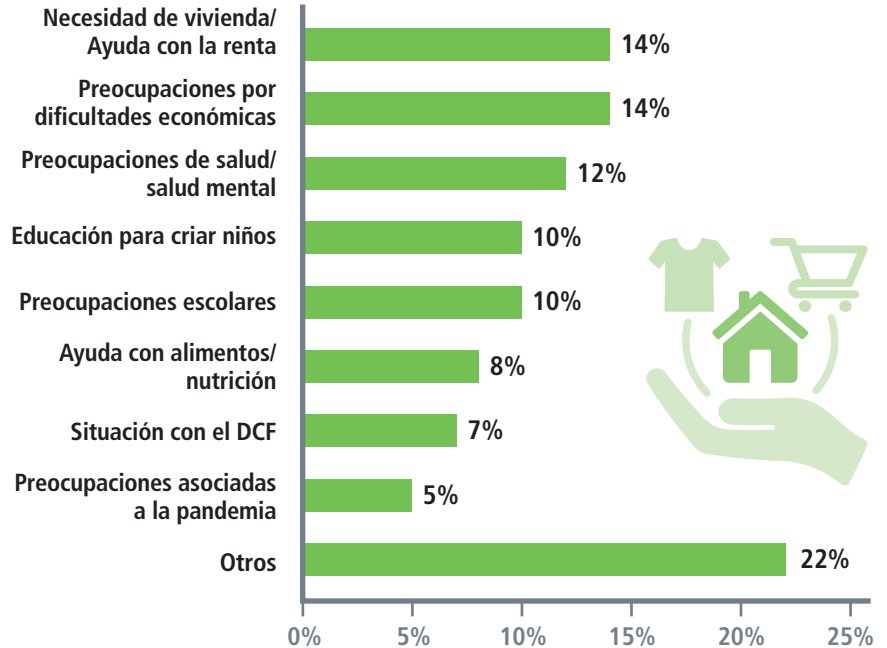


# Cumpliendo las necesidades de familias

Las familias son referidas a un FRC por el DCF, otras agencias estatales y/o de servicios sociales, o las escuelas locales. Amigos y familiares, además de los medios sociales, entre otros, se han vuelto en fuentes de referencia a FRC más comunes con el pasar del tiempo.

En las comunidades servidas, los FRC son referentes para que las familias reciban ayuda con una gama de necesidades básicas. Entre las razones más comunes para buscar ayuda de los FRC siempre han estado las preocupaciones por vivienda y finanzas. Las familias también acuden a los FRC para educación y apoyo para con la crianza y/o ayuda con asuntos escolares de los niños.

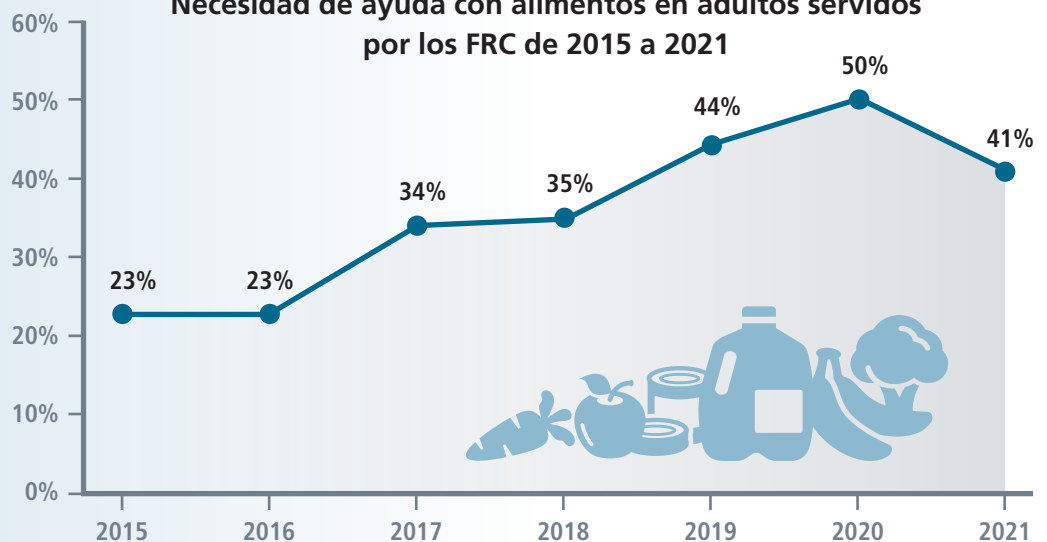
## Razones principales por las que familias nuevas buscaron ayuda de los FRC en 2021



## La inseguridad alimentaria sigue siendo una preocupación significativa

Al iniciarse la pandemia del COVID-19 temprano en 2020, los FRC vieron un **aumento sustancial en el número de familias que necesitaban ayuda básica con alimentos/nutrición**, con un 16% de familias nuevas acudiendo a los FRC para este tipo de ayuda. Aunque esta necesidad apremiante ha cedido un poco en 2021 con el segundo año de la pandemia, la inseguridad alimentaria representa aún una necesidad vital de las familias de los FRC.

## Necesidad de ayuda con alimentos en adultos servidos por los FRC de 2015 a 2021



La necesidad de ayuda con alimentos entre las familias de los FRC alcanzó un nivel sin precedentes en 2020, y abordarla fue un enfoque principal de los FRC en la fase temprana de la pandemia. Aunque bajó un en 2021, el porcentaje de familias experimentando inseguridad alimentaria ha crecido con el tiempo y sigue siendo **casi el doble del porcentaje presentado en 2015**.

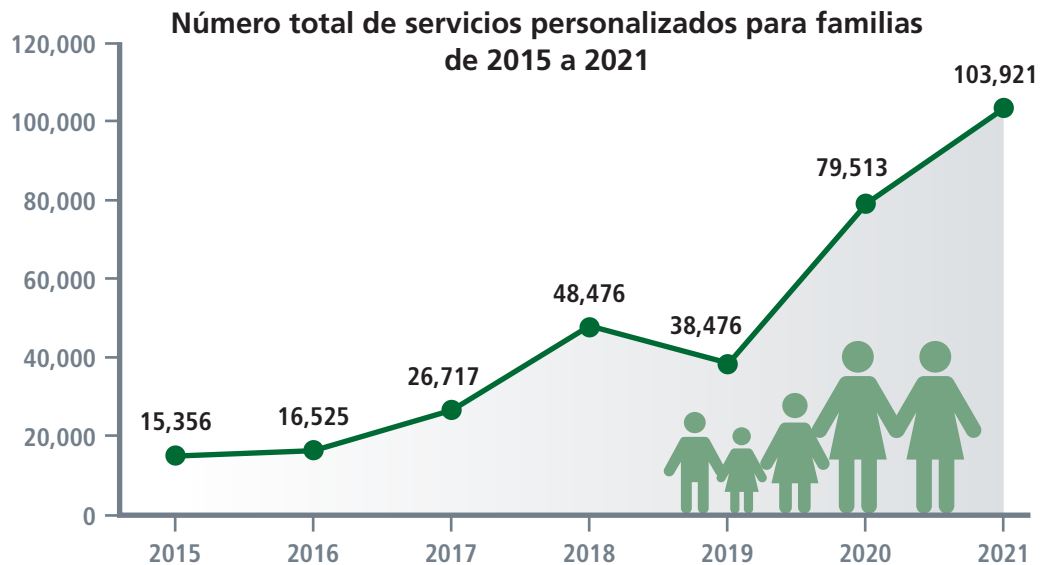


# Servicios y apoyos de los FRC a familias en 2021

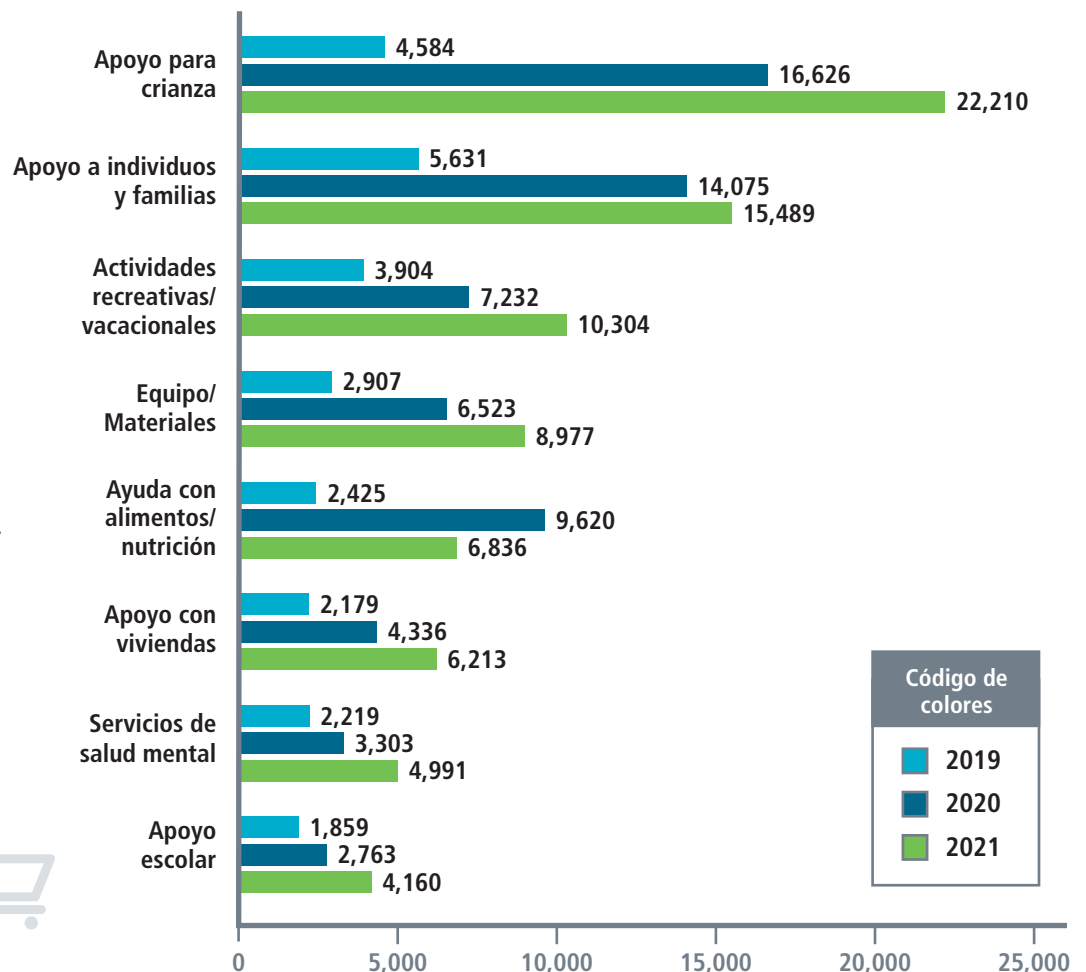
## Los FRC brindan servicios y apoyos directos a las familias y conectan a familias con otros recursos en sus comunidades.

El número de servicios personalizados brindados aumentó espectacularmente en el marco de la pandemia actual. A principios de la pandemia, la mayoría de los FRC cerraron o redujeron sustancialmente sus servicios en persona en el centro. El personal se adaptó rápidamente para seguir sirviendo las familias por teléfono y en reuniones virtuales. Por ende, los FRC han logrado brindar más servicios personalizados que nunca – más del doble de 2019 a 2020, con otro aumento de 30% entre 2020 y 2021.

Hubo un aumento espectacular en todos los tipos de servicio en 2020 y 2021, especialmente si se compara con antes de la pandemia en 2019, creciendo más que nada los apoyos para crianza y a individuos/familias. El único tipo de servicio que disminuyó de 2020 a 2021 fue la ayuda con alimentos/nutrición, cuya necesidad fue un poco menos apremiante en 2021.



## Número de servicios personalizados brindados por los FRC de 2019 a 2021



# Clases y actividades para padres y niños en los FRC

Además de servicios personalizados, los FRC ofrecen clases de crianza y grupos de apoyo, así como actividades recreativas, entre otras.

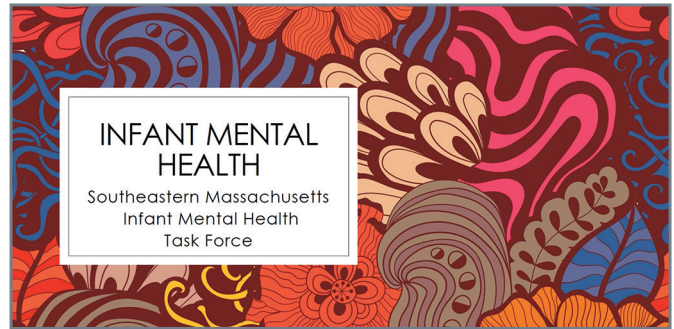
Con la pandemia, los FRC adaptaron sus enfoques y ofrecieron clases de crianza y otros programas mediante Zoom, WebEx, las redes sociales y otros modos a distancia. Al hacer esto, se fomentó mayor colaboración en los FRC, lo que facilitó a las familias mayor acceso a la programación.

Si un FRC no tiene disponible las clases de crianza, los padres pueden asistir a una clase virtual de un FRC en otra parte del estado. La participación en actividades grupales programadas aumentó en 2021 como resultado del gran número de clases y grupos a distancia disponibles.

## Historias exitosas

### FRC de Taunton: Fomentando la salud mental

Personal del FRC de Taunton pertenece al Grupo de Trabajo de Salud Mental Infantil del Sudeste de Massachusetts.

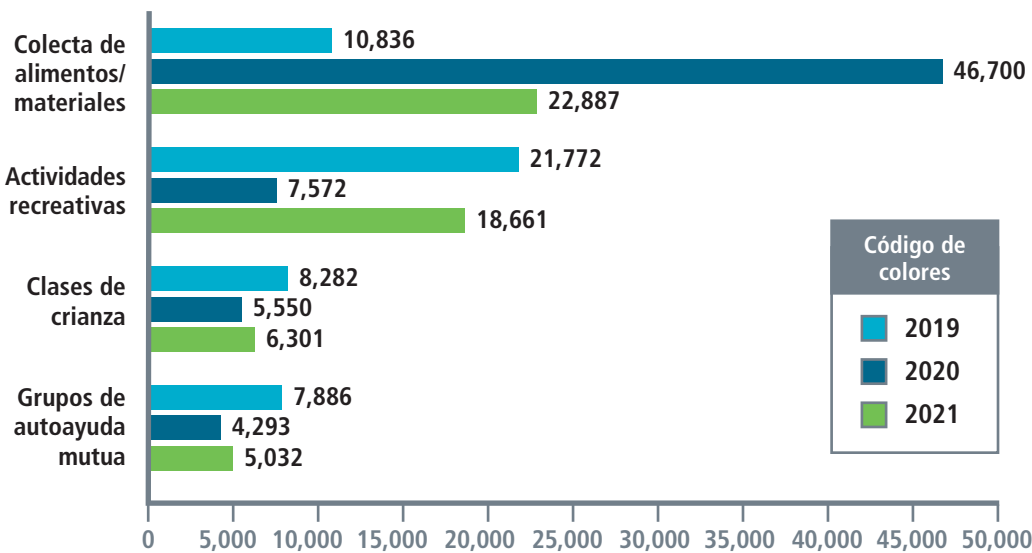


El grupo de trabajo crea conciencia de las necesidades de salud mental y desarrollo infantil, y fortalece los lazos entre niños y cuidadores. El grupo de trabajo creó un anuncio de servicio público en colaboración con una estación de radio local, y un video de servicio por YouTube para comunidades. El tema de los anuncios es que para criar a un niño se necesita una aldea, pedir ayuda está bien, y que los FRC pueden ayudar con necesidades y preocupaciones de las familias. Los anuncios de radio y video promueven la red estatal de FRC. El video está disponible en <https://youtu.be/95Dn5q-RY4g>.

Además, el FRC de Taunton, Taunton YMCA, y New Hope, una organización

comunitaria local que sirve a afectados por violencia doméstica y sexual, están colaborando en un grupo de sanación holística. El grupo apoya a individuos que han sufrido trauma a sanar la mente, cuerpo y espíritu desde adentro. El grupo arroja luz sobre el hecho de que el trauma se ve distinto para cada individuo y afecta a comunidades enteras, incorporando educación sobre trauma, ejercicio y conciencia plena a cada reunión.

Participación en clases, grupos y eventos de los FRC de 2019 a 2021



Durante la pandemia, los FRC colaboraron con otras organizaciones comunitarias para brindar recursos básicos a las familias, participaron en colectas de alimentos, operaron despensas de alimentos, y entregaron comida y otras necesidades a las familias. Aunque el nivel de necesidad básica ha disminuido un tanto en 2021, todavía sobrepasa marcadamente el nivel antes de la pandemia en 2019.



## **FRC de Everett: Ayudando a niños a regresar a la escuela**

**Mientras acababa el verano e iniciaba el nuevo año escolar, el FRC de Everett celebró su evento de Regreso a la escuela de 2021.**

El FRC brindó a más de 900 familias – incluyendo a casi 1,800 niños – mochilas, materiales escolares, tarjetas de regalo y otros recursos para facilitar la transición de regreso a la escuela. El evento también brindó a padres equipo de protección personal (EPP) e información sobre las vacunas contra el COVID-19 para sus niños. Varios aliados comunitarios se unieron al evento, además del alcalde de Everett Carlo DeMaria, el representante estatal Joe McGonagle, y otros líderes de la ciudad y concejales del comité escolar city. Este exitoso evento se presentó en una noticia de Boston<sup>25</sup>.

## **FRC de Boston: Ayudando a adolescentes a aprender más sobre la justicia social**

**El Grupo de Justicia Social de Verano del FRC de Boston brinda a jóvenes la oportunidad de expandir su conocimiento.**

A veces los adolescentes no cuentan con el conocimiento y confianza para abogar por sí mismos, especialmente cuando la justicia social y la equidad están en el primer plano. El FRC operó un Grupo de Justicia Social de Verano de 5 semanas para ayudar a abordar este tema. Los jóvenes aprendieron sobre varios temas de justicia social como equidad de vivienda, encarcelamiento masivo y reforma penitenciaria, y derechos LGBTQ+. Los facilitadores incorporaron discusiones y actividades sobre la conciencia de la salud mental y prácticas de autocuidado adaptadas a adolescentes. Los participantes completaron el programa presentando sus proyectos finales, destacando un tema que los apasionaba.

Con ayuda del grupo, estos jóvenes lograron desarrollar su entendimiento de los temas de justicia social, identificar sus valores, hallar sus propias voces para comenzar a crear conciencia, y aprender sobre todas las formas en que pueden actuar en sus propias comunidades. Hay planes en marcha para continuar con el grupo en forma de un programa después de clases que beneficie a jóvenes de toda la zona alrededor de Boston.



## **FRC de Worcester: Alimentando a familias afectadas por el COVID**

**El FRC de Worcester colabora con aliados comunitarios para llevar comida a las familias.**

Desde el inicio de la pandemia, el FRC de Worcester FRC ha formado parte de Worcester Together Coalition, un esfuerzo colaborativo entre agencias locales de servicios sociales para abordar la inseguridad alimentaria. Mediante una Subvención en Bloque para el Desarrollo de la Comunidad, la coalición introdujo un programa de comidas calientes – sirviendo comidas de restaurantes locales con dueños negros y latinos a familias de bajos ingresos con COVID. El programa permite a las familias quedarse en sus casas mientras hacen su cuarentena y apoya a pequeñas empresas muy afectadas por la pandemia. El programa también entrega otras necesidades, como EPP, materiales de limpieza, fórmula para bebés, pañales y productos de higiene femenina.

Para fines de 2021, el programa había entregado **más de 37,000 comidas a familias locales.**



Además del FRC de Worcester, la coalición también incluye a Worcester Community Connection Coalition, United Way of Central MA, Community Legal Aid, YWCA, Healthy Greater Worcester y Main South Community Development Corporation.

El FRC de Worcester sirve de portero del programa y el primer punto de contacto cuando se refiere familias al mismo. Un trabajador de apoyo familiar de FRC ofrece un enfoque holístico a las familias que buscan comidas calientes durante una cuarentena, conectando a familias – no solo con comidas calientes – sino también con otros recursos comunitarios, ya que la inseguridad alimentaria no suele ser la única necesidad experimentada por estas familias. En 2022, Worcester County Food Bank y United Way of Central MA inyectaron fondos adicionales para sustentar el programa.

# Promoción de mejores prácticas en la red de FRC

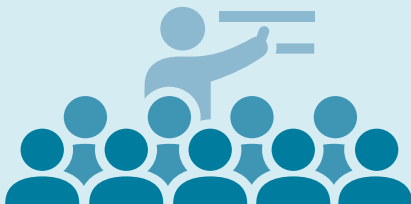
## La Red de FRC es supervisada por el Departamento de Niños y Familias de Massachusetts (DCF).

UMass Chan Medical School (UMass Chan) sirve de Organización de Servicio Administrativo que apoya las operaciones de los FRC. Juntos, el DCF y UMass Chan llevan a cabo una gama de actividades para realzar los servicios de los centros y promover mejores prácticas en toda la red. Los esfuerzos de capacitación se enfocan en asegurar que el personal del FRC tenga una base sólida de conocimiento y destrezas con las cuales brindar servicios a las familias.

## Serie de orientación y capacitación fundamental para los FRC

En 2021, el DCF desarrolló e introdujo una nueva Serie de orientación y capacitación fundamental de todos los empleados de los FRC.

- Esta serie se ofrece trimestralmente todos los empleados actuales de los FRC para asegurar que todos estén capacitados. Al acabar esto, hará una transición a un programa de Orientación de nuevos empleados al contratar a cada empleado nuevo.
- Al cierre de 2021, se había iniciado cinco grupos de capacitación con 100 empleados. Más de 75 empleados completaron la serie y se graduaron en 2021.
- Los temas de la Serie de orientación y capacitación fundamental de los FRC incluyen:
  - Orientación a la Red de los FRC con el DCF
  - Factores de protección/Fortalecer a familias
  - Cuidado informado por el trauma
  - Entrevistas motivadoras
  - Humildad cultural en la protección de menores
  - Estrés traumático secundario, límites y autocuidado
  - Desarrollo infantil y el cerebro adolescente
  - Cómo los datos CRM informan informes para legisladores de Massachusetts, el DCF y su agencia



## Evaluación del impacto de programas de crianza basados en evidencia

En 2021, el DCF introdujo el uso del **Inventario de crianza para adultos-adolescentes – o AAPI-2.1** – dentro de la Red de FRC.

El AAPI-2.1 se usó para evaluar actitudes de cómo ser padres y criar niños entre los padres participando en programas de educación de crianza basados en evidencia. El AAPI es un inventario comprobado y fiable y ofrece un índice de riesgo para ciertas conductas que según la evidencia sugieren una relación con el abuso y abandono infantil.

El DCF brindó capacitación del AAPI a más de 120 empleados para ayudarlos a implementar esta nueva herramienta con padres que participan en ciertas clases FRC de crianza basadas en evidencia. Los evaluadores de UMass Chan trabajarán con el DCF y los FRC para determinar la utilidad de las respuestas de los padres al AAPI al evaluar impactos de dichas clases. Se anticipa que el uso del AAPI ayude a:

- Mejorar la fidelidad y ayudar a contabilizar el éxito de los programas de educación de crianza basados en evidencia
- Informar a los facilitadores de las clases de ámbitos de preocupación y necesidades familiares el programa mientras enseñan, permitiendo el enfoque en ciertos ámbitos de preocupación
- Ofrecer apoyo para tener conversaciones positivas y constructivas con los padres acerca de crecimiento y cambio en sus actitudes hacia la crianza

**Adult-Adolescent Parenting Inventory (AAPI-2.1\*)**  
Stephen J. Bavolek, Ph.D. and Richard G. Keane, Ph.D.  
**Form B**  
\*Version 2.1 of the AAPI has updated and additional demographic items. No changes have been made to the 40 parenting items. This inventory can only be scored online at [assessingparenting.com](https://assessingparenting.com).

**Adult-Adolescent Parenting Inventory (AAPI-2.1\*)**  
Stephen J. Bavolek, Ph.D. and Richard G. Keane, Ph.D.  
**Form A**  
\*Version 2.1 of the AAPI has updated and additional demographic items. No changes have been made to the 40 parenting items. This inventory can only be scored online at [assessingparenting.com](https://assessingparenting.com).

**PLEASE PRINT:**

1. Date Inventory was administered: \_\_\_\_\_ Name of person administering Inventory: \_\_\_\_\_

4. Last Name (or agency ID number): \_\_\_\_\_ 3. Middle Initial: \_\_\_\_\_ 2. First Name: \_\_\_\_\_

Agency Name \_\_\_\_\_ City \_\_\_\_\_ State \_\_\_\_\_

5. Birthdate: \_\_\_\_\_ / \_\_\_\_\_ / \_\_\_\_\_  
Month Day Year

6. Gender:  
a. Male  
b. Female  
c. Transgender Man  
d. Transgender Woman  
e. Other: \_\_\_\_\_

7. Race/Nationality:  
a. White  
b. Black  
c. Asian  
d. Hispanic  
e. Native American  
f. Pacific Islander  
g. Bi-racial  
h. Multi-racial  
i. Other \_\_\_\_\_

Nationality: \_\_\_\_\_

8. Marital Status:  
a. Single

11. Current Employment-School status:  
a. Employed full-time  
b. Going to school full-time  
c. Employed part-time  
d. Going to school part-time  
e. Both going to school and working  
f. I am a stay at home Mom or Dad  
g. Currently unemployed and not going to school  
h. Retired  
i. Other \_\_\_\_\_

12. Annual Household Income (estimate):  
a. Under \$15,000  
b. \$15,001 to \$25,000  
c. \$25,001 to \$30,000  
d. \$30,001 to \$40,000  
e. \$40,001 to \$60,000  
f. Over \$60,000  
g. I don't know

13. Are/were you or your partner in the military?  
a. Yes, only me  
b. Yes, only my partner  
c. Yes, both of us

employment-School status:  
not full-time  
not school full-time  
not school part-time  
going to school and working  
stay at home Mom or Dad  
I'm unemployed and not going to school

Household Income (estimate):  
\$15,000  
\$15,001 to \$25,000  
\$25,001 to \$30,000  
\$30,001 to \$40,000  
\$40,001 to \$60,000  
Over \$60,000  
I don't know

Are/were you or your partner in the military?  
by me  
by my partner  
by both of us

did you experience any type of emotional or sexual abuse by someone in your family?  
did you experience any type of emotional or sexual abuse by someone in your family?

## Capacitación continua del personal

Otras capacitaciones centrales y suplementarias ofrecidas en 2021 ayudan a asegurar que todo el personal de los FRC sepa cómo abordar la gama de desafíos enfrentados por las familias de los FRC.

### 83 capacitaciones individuales fueron ofrecidas al personal (todas virtuales)

- **27** capacitaciones para facilitar el programa de educación de crianza basado en evidencia
- **56** capacitaciones adicionales para crear habilidades fueron ofrecidas
- **Sobre 1,000** participaciones de personal en capacitaciones en 2021



### Las capacitaciones en el programa de crianza basado en evidencia incluyeron:

- **Programas de crianza para padres** (p.ej., Criar familias, Criar padres, Criar familias bajo tratamiento de abuso de sustancias y recuperación)
- **Trayectoria como padres I**
- **Programas de padres activos** (p.ej., Crianza activa: los primeros cinco años, Crianza activa de adolescentes, Crianza activa: Cooperación entre padres y divorcio)



*"Muchas gracias por sus gentiles palabras, a veces se nos olvida todo lo que hacemos como padres, y cómo lo balanceamos todos. Aprecio el reconocimiento y he aprendido y me he dado cuenta de mucho durante esta clase".*

– Una madre después de una clase para padres

*"Gracias por los consejos y tácticas (para ayudarme con) la relación con mi hijo y gracias por todo lo que han dado de ustedes".*

– Un padre

*"Creo que ustedes y su programa deben ver esto como un gran voto de confianza para los FRC – dos organizaciones distintas (me) dieron su nombre como la organización que ayudaba. Y ustedes sí "ayudaron". Muchísimas gracias".*

– Un aliado de la comunidad

*"¡A nuestro chico de 4 años le ENCANTA el STEM Fun, y estamos emocionados de haber dado con ustedes! Él se entusiasma cada semana por ver qué nuevo experimento/desafío/experiencia de aprendizaje tendrá. ¡Muchas gracias por todo lo que hacen!"*

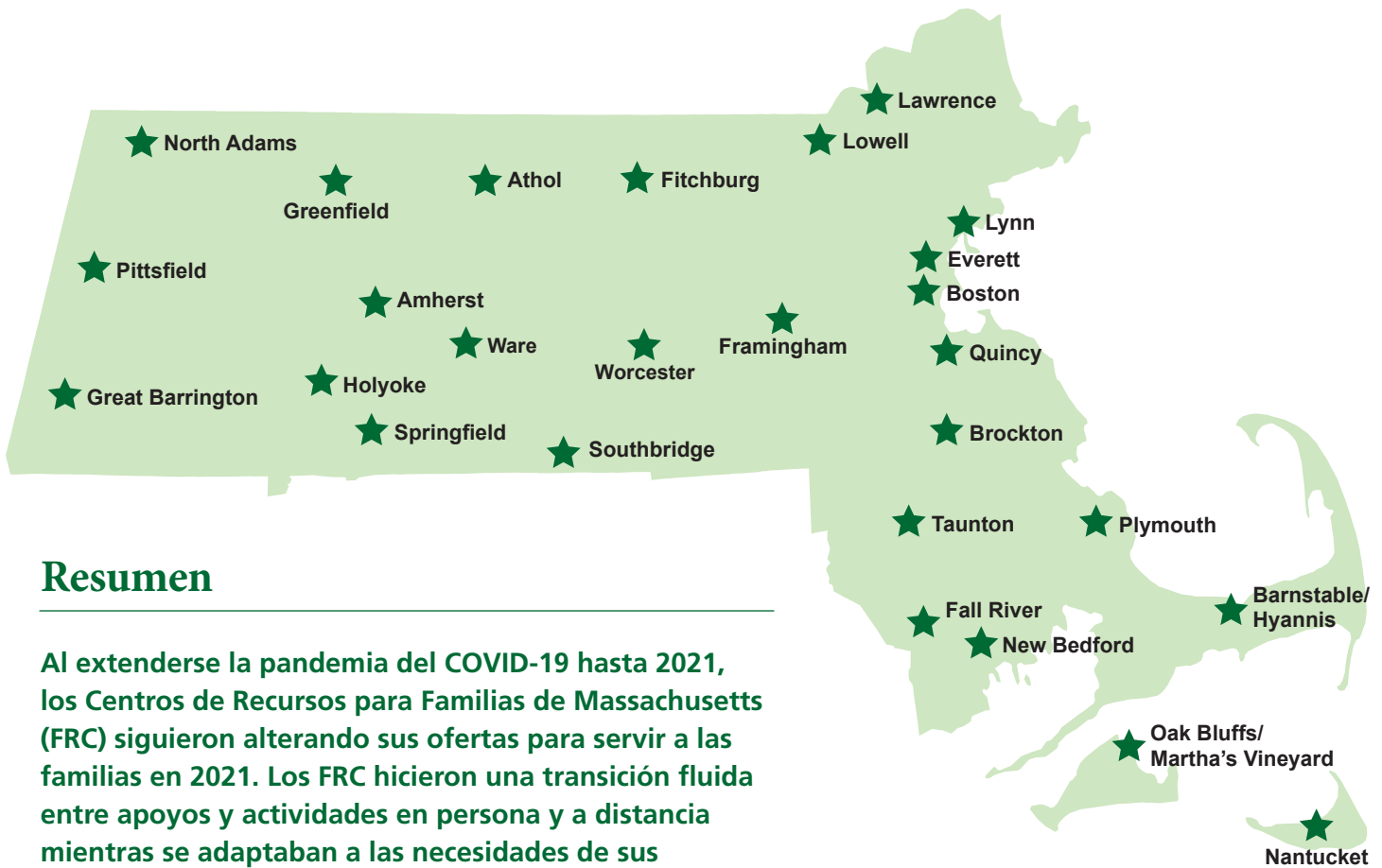
– Un padre

*"El aporte más grande que me voy a llevar es cómo ser más positivo, cómo entender mejor a mi niño, que no soy el único que ha tenido dificultades y que todos somos humanos y cometemos errores. Otro es que hice nuevos amigos y mi niño también".*

– Un padre después de un programa de educación de crianza

*"No más quería decir que me alegra haber ido al grupo de abuelos hoy. Fue bonito verlos a todos allí. Ha sido un año largo. Este grupo es el que menos critica en la historia. ¡¡Somos lo mejor!! Qué bueno que regresamos".*

– Un abuelo cuidador



## Resumen

**Al extenderse la pandemia del COVID-19 hasta 2021, los Centros de Recursos para Familias de Massachusetts (FRC) siguieron alterando sus ofertas para servir a las familias en 2021. Los FRC hicieron una transición fluida entre apoyos y actividades en persona y a distancia mientras se adaptaban a las necesidades de sus comunidades.**

Los FRC volvieron a servir a más familias en general y a más familias mensualmente en 2021 que en 2020 y 2019. Se han convertido en parte integral de la fábrica de sus comunidades. Debido a este éxito, hay planes para abrir más sitios y expandir servicios en algunas ubicaciones en 2022.

Aunque las necesidades básicas siguen teniendo suma importancia para muchas de las familias servidas por los FRC, hubo más y más programas educativos y sociales disponibles y acogidos durante 2021. Ahora que la pandemia se volvió endémica, los FRC seguirán trabajando con el Departamento de Niños y Familias para cumplir con eficacia las necesidades de familias vulnerables en Massachusetts.

Para más información sobre un FRC en particular, incluyendo la dirección, horas de funcionamiento y servicios disponibles, por favor visite [www.frcma.org](http://www.frcma.org).

Cita recomendada:

Henry, A. D., Pratt, C., Tedesco, R., & Kamins, K. (2022, March). *Massachusetts Family Resource Center 2021 Program Evaluation Report*. Shrewsbury MA: Commonwealth Medicine, UMass Chan Medical School.